

纹不清晰，内、外缘凹，亚端线灰色，中段外弯，翅外缘一系列黑点；后翅褐色，端区色暗；腹部褐灰色。雄蛾抱器瓣端部窄缩成棒状，抱钩位于瓣背端，粗长而弯，阴茎粗长，有一对棘形角状器（图 542）。

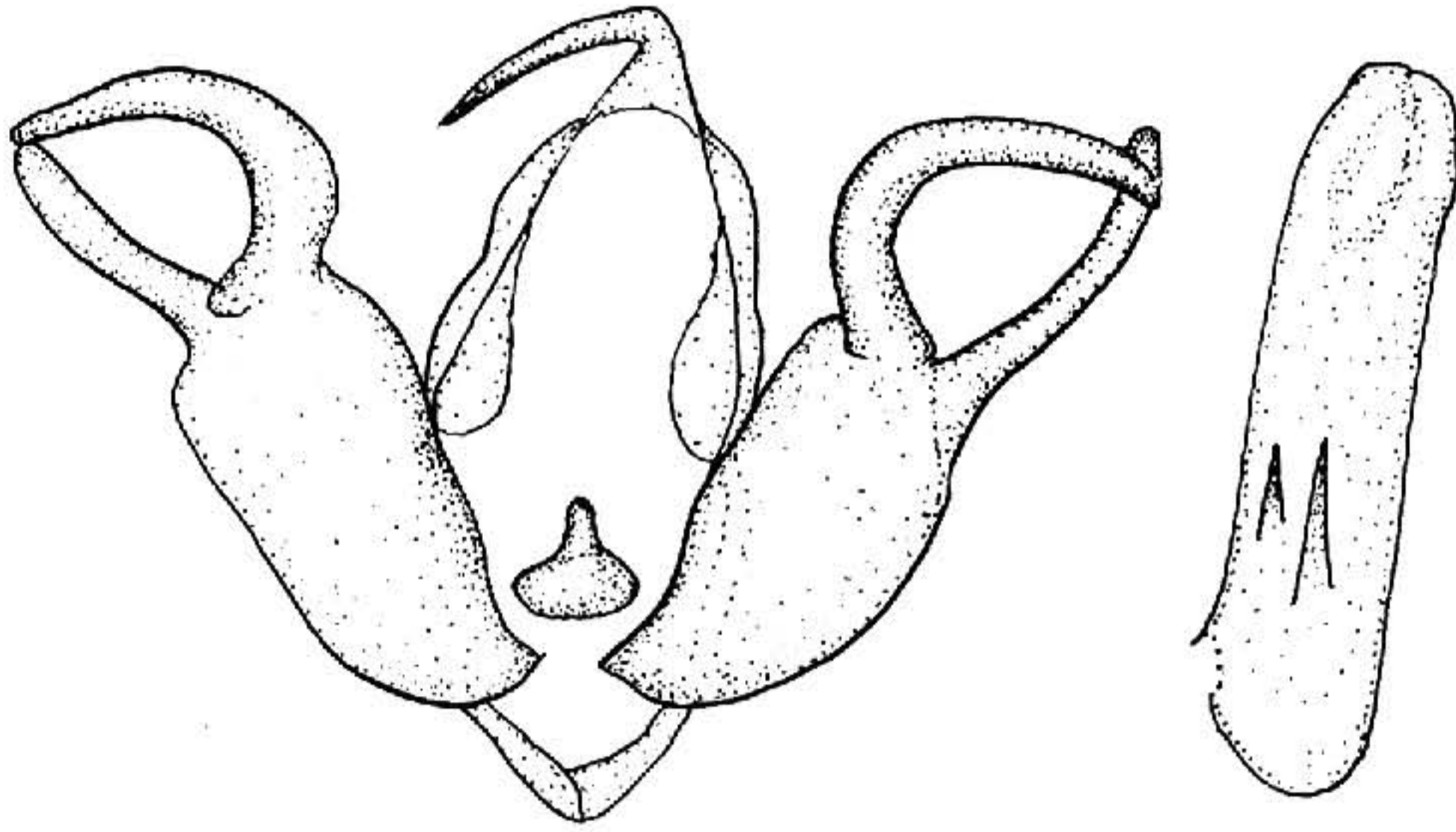


图 542 一色兜夜蛾 *Cosmia unicolor* (Staudinger) ♂ 外生殖器

分布 黑龙江、内蒙古、陕西；俄罗斯。

曲纹兜夜蛾 *Cosmia camptostigma* (Ménétriés) (图版 XXXVI-26)

*Heliothis camptostigma* Ménétriés, 1859, Bull. Acad. St. Ptsb. 17: 219. (Amur 地区)

*Calymnia camptostigma*: Hampson, 1910, Cat. Lep. Phal. Br. Mus. 9: 193. Chen, 1982, Icon. Het. Sin. 3: 274.

*Cosmia camptostigma*: Sugi, 1982, in Inoue *et al.*, Moths Jap. 1: 773. —Kononenko, 1984, Fn. Ecol. pp. 69—71.

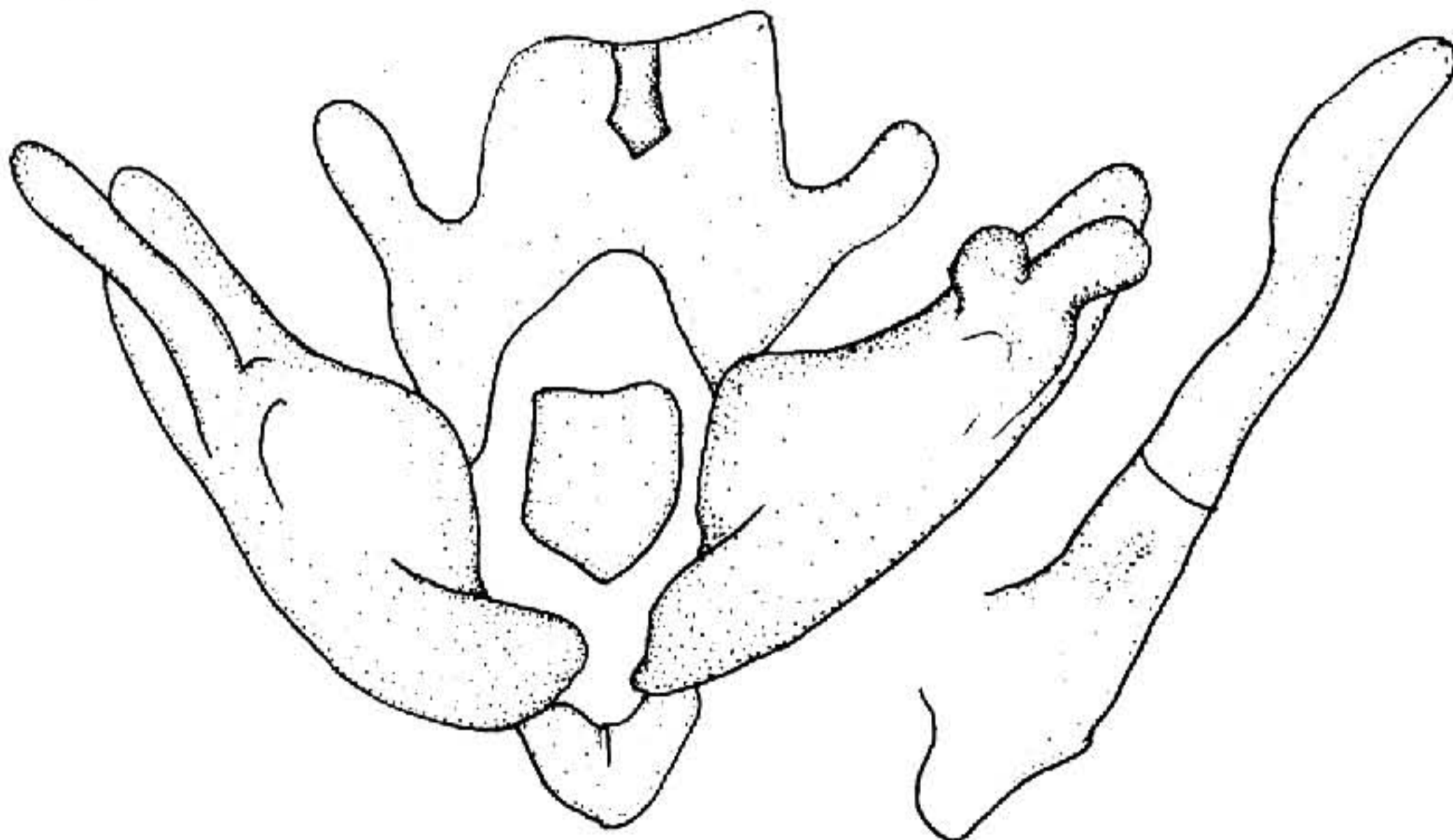


图 543 曲纹兜夜蛾 *Cosmia camptostigma* (Ménétriés) ♂ 外生殖器

翅展 33—40 mm。头、胸浅褐杂灰白色；前翅灰褐带黑色，布有细黑点，端区色较红褐，基线、内线、中线及外线黑色，中线粗而模糊，环纹为一褐黄点，肾纹不清晰，后半为黑点，亚端线褐黄色，内侧衬黑色，中段弧形，线前端内侧有黑斑，翅外缘一系列黑点；后翅褐色，端区微黑；腹部污灰褐色。

雄蛾的基腹弧与背兜与本属其它种类有较大差异，约呈马褂形，左右瓣上的抱钩亦异形，阳茎很长，无角状器（图 543）。

**分布** 黑龙江、内蒙古；日本，俄罗斯。

### 玛瑙兜夜蛾 *Cosmia achatina* Butler (图版 XXXVI-27)

*Cosmia achatina* Butler, 1879, Ann. Mag. nat. Hist. 5 (4): 365. (日本横滨)

*Calymnia achatina*: Hampson, 1910, Cat. Lep. Phal. Br. Mus. 9: 195. —Warren, 1911, in Seitz, Macrolep. World 3: 231. —Chen, 1982, Icon. Het. Sin. 3: 274.

*Cosmia achatina*: Sugi, 1982, in Inoue, Moths Jap. 1: 773.

翅展 30—36 mm。头部与胸部灰褐色，下唇须杂有黑色，足外侧杂黑色，跗节各节间有白环；前翅灰色微带褐色并散布黑色细点，基线灰色，波浪形，自前缘脉至亚中褶，内线灰色，不规则波浪形外斜，环纹小，圆形，暗灰色，边缘灰白色，肾纹暗褐色杂黑色，灰白边，中线黑色，自前缘脉外斜至肾纹后端，折角波浪形内斜，中室前粗而模糊，外线灰白色，自前缘脉外斜至 7 脉折角细锯齿形内斜，线两侧衬褐色，前段内侧微黑，在亚中褐后外弯，亚端线灰白色，内侧衬褐色，在 7 脉处外凸，中段外弯，前端内侧有一黑斑，近翅外缘有一列黑点，缘毛褐色有光泽；后翅黄褐色，向端区渐黑，缘毛黄色；腹部灰褐色。

**分布** 黑龙江、内蒙古；日本。

### 凡兜夜蛾 *Cosmia moderata* (Staudinger) (图版 XXXVI-28)

*Calymnia moderata* Staudinger, 1888, Stett. ent. Z. p. 257. (Suifun)

*Calymnia moderata*: Hampson, 1910, Cat. Lep. Phal. Br. Mus. 9: 196. —Chen, 1982, Icon. Het. Sin. 3: 275.

*Cosmia moderata*: Sugi, 1982, in Inoue et al., Moths Jap. 1: 774. —Kononenko, 1984, Fn. Ecol. p. 64.

翅展 38 mm。头、胸及前翅浅赭褐色，前翅端区大部褐色。基线不显，内线黑褐色直线外斜，环纹、肾纹不显，中线粗，褐色，中部折角，外线黑色，曲度近中线，亚端线浅褐色，后段外斜达臀角，中段外侧黑色；后翅赭黄，端区一黑褐宽带；腹部黄褐色。雄蛾钩形突特粗大，似蛇头形，抱器瓣向端渐窄（图 544）。

**分布** 黑龙江、河南、云南。